

В. А. Вайсберг

**АТЛАС
ПО МЕДИЦИНСКОЙ
АСТРОЛОГИИ**

**Москва
1992**

Атлас по медицинской астрологии

ВВЕДЕНИЕ

Представление о тождестве макрокосмоса и микрокосмоса, Вселенной и Человека зародилось в глубокой древности. В мифологии многих культур отражено рождение нашего мира, всего сущего из тела космического первочеловека. В индийской мифологии это гигант Пуруша, в иранской - Ормузд, у скандинавов - великан Имир, у китайцев - Пань-гу, в апокрифической традиции ("адамовой книге") - Адам (столетия спустя в византийской мистике имя Адама стало расшифровываться как аббревиатура, в которой каждая буква соответствует начальной букве греческих названий стран света).

По свидетельству В.В.Евсюкова, представления о вселенной как огромном человеческом теле зафиксированы у сахалинских нивхов, индейцев навахо, в архаичной тибетской религии бон, на Марианских островах и у африканских догонов. В легендах и сказаниях земля, горы, реки, долины уподобляются тем или иным частям человеческого тела. Во многих случаях Солнце и Луна обозначаются словом «глаза».

Обратная сторона диады макрокосм - микрокосм - взгляд на человеческое тело как на микровселенную, живущую по тем же законам, что и макровселенная. Поэтому и сам человек может быть понят только в рамках параллелизма «малой» и «большой» вселенной.

Идея тождества микрокосма макрокосму пронизывает средневековую философию, литературу, искусство и ... медицину. Подобно античной традиции, последняя соотносит отдельные части человеческого тела и их функции с архитектурой вселенной, и прежде всего со знаками зодиака, планетами и светилами, к которым астрологи относили Солнце и Луну.

Сама архитектура вселенной поразительно емко и цельно изучена и представлена в астрологической традиции. Наша цель - выявить соответствия астрологической архитектуры вселенной с архитектурой человеческого тела в понимании как традиционной, так и нетрадиционной медицины.

Предлагаемый Атлас позволит всем врачам, знакомым с основными подходами к трактовке космограммы и гороскопа, выявить типологическую предрасположенность пациента к тем или иным заболеваниям, уточнить диагноз, спрогнозировать течение заболевания и выбрать стратегию лечения, оптимальную для конкретного пациента.

Атлас по медицинской астрологии предназначен также астрологам и всем тем, кто интересуется нетрадиционными методами диагностики и лечения.

То, что Атлас по медицинской астрологии издается впервые, а также сложность предмета исследования и его малая разработанность предполагает наличие отдельных неточностей. Автор с благодарностью примет любые замечания, дополнения и уточнения.

*Виталий Александрович Вайсберг,
сопредседатель Московского союза астрологов,
проректор Академии астрологии*

Таблица 1.

Соотнесение зодиакальных знаков с их функциональными проявлениями
и наиболее типичными заболеваниями.

Знак зодиака	Функциональные проявления		Типичные заболевания
ОВЕН	Захват пищи, воды, воздуха, сенсорной информации.	Активные формы поведения. Волевые действия.	Травмы головы, корь, ветряная оспа, невралгия тройничного нерва.
ТЕЛЕЦ	Накопление ресурсов, в т.ч. энергетических. Актуализация и поддержание генетически заданного уровня активности организма, в т.ч. органов восприятия.	Актуализация физиологических потребностей: голод, жажда, чувственность и др.	Заболевания горла (ангина, дифтерия, абсцессы и др.).
БЛИЗНЕЦЫ	Поддержание оперативного информационного обмена с внешней средой и приведение уровня активности организма, обменных процессов, уровня восприятия в соответствие с внешней средой.	Трансформация чувствительности в восприятие, кодировка и декодировка сигналов в Н.С. Информационный обмен с другими особями. Приведение поведенческих реакций в соответствие с сигналами из внешнего окружения.	Заболевания области грудной клетки и легких (астма, бронхит). Поражение нервной системы.
РАК	Ассимиляция. Поддержание гомеостаза. Ферментация. Обеспечение воспроизводства; сохранение и передача генетической программы. Процесс вынашивания плода, функция лактации. Регуляция уровня внешней активности в зависимости от состояния внутренней среды организма.	Актуализация наследственных инстинктивных реакций, безусловных рефлексов. Выработка и поддержание автоматизированных, стереотипных реакций организма на всех уровнях его организации.	Заболевание органов пищеварения. Плеврит. Водянка. Недоброкачественные новообразования. Наследственные заболевания.

Знак зодиака	Функциональные проявления		Типичные заболевания
ЛЕВ	Окислительно-восстановительные процессы в организме. Управление всеми энергетическими процессами в организме.	Поддержание базального тонуса организма, в т.ч. тонуса психических процессов.	Заболевания сердечно-сосудистой системы.
ДЕВА	Анализ, сортировка и распределение питательных веществ между всеми системами, органами, клетками организма. Фильтрация.	Анализ, сортировка и распределение всех поступающих в организм, в т.ч. и информационных. Процессы фиксирования полученного опыта, выработка условных рефлексов. Формирование памяти.	Заболевание брюшной полости, кишечника.
ВЕСЫ	Созревание отдельных клеток, органов, систем и всего организма в целом. Функция выделения и утилизации на всех уровнях организации организма, в т.ч. клеточный метаболизм и выделение вредных веществ в венозную кровь. Гармонизация отдельных систем и всего организма в целом. Поддержание равновесного включения организма в окружающую среду. Психологическая адаптация межличностных отношениях.	Невербальные механизмы межличностного восприятия. Процессы выбора пары, партнера и т.п. Чувство гармонии, вкуса, эстетическое чувство.	Заболевания почек и мочевого пузыря. Кожные заболевания.

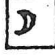


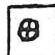

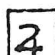



Знак зодиака	Функциональные проявления		Типичные заболевания
СКОРПИОН	<p>Функции дублирования и передачи потомству генетической информации. Половые функции, связанные с процессами размножения, деторождения. Функции, связанные с самообновлением организма. Процессы, связанные с делением клеток.</p>	<p>Реализации разовых генетических программ. Процессы, связанные с возрастными кризисами.</p>	<p>Заболевания половых органов. Заболевания прямой кишки.</p>
СТРЕЛЕЦ	<p>Рост, развитие и усложнение клеток, органов, систем и организма как целого. Развертывание генетических программ, заложенных в Раке и Скорпионе, в процессе роста и развития. Функции всех систем, обеспечивающих интерпоризацию внешнего (внегенетического) разового опыта (в т.ч. мышление).</p>	<p>Социогенез. Достижение эмоциональной и духовной зрелости.</p>	<p>Заболевания области ягодиц и бедер. Заболевания крови.</p>
КОЗЕРОГ	<p>Стабилизация защитных функций организма, обеспечение его независимости от воздействия внешних условий. Развитие скелета как условия стабильности организма. Функция соподчинения и орга-</p>	<p>Взаимодействие индивидуального и разового опыта, формирование стереотипных реакций, установок.</p>	<p>Поражение костной системы. Заболевания суставов, в первую очередь коленных. Простудные заболевания. Кожные заболевания.</p>

ОБОЗНАЧЕНИЯ

I. Зодиакальные знаки

-  Овен
-  Телец
-  Близнецы
-  Рак
-  Лев
-  Дева
-  Весы
-  Скорпион
-  Стрелец
-  Козерог
-  Водолей
-  Рыбы

II. Планеты и светила

-  Солнце
-  Луна
-  Меркурий
-  Венера
-  Земля
-  Марс
-  Юпитер
-  Сатурн
-  Уран
-  Нептун
-  Плутон

III Обозначение домов: I, II, III, IV, V, VI, VII, VIII, IX, X, XI, XII

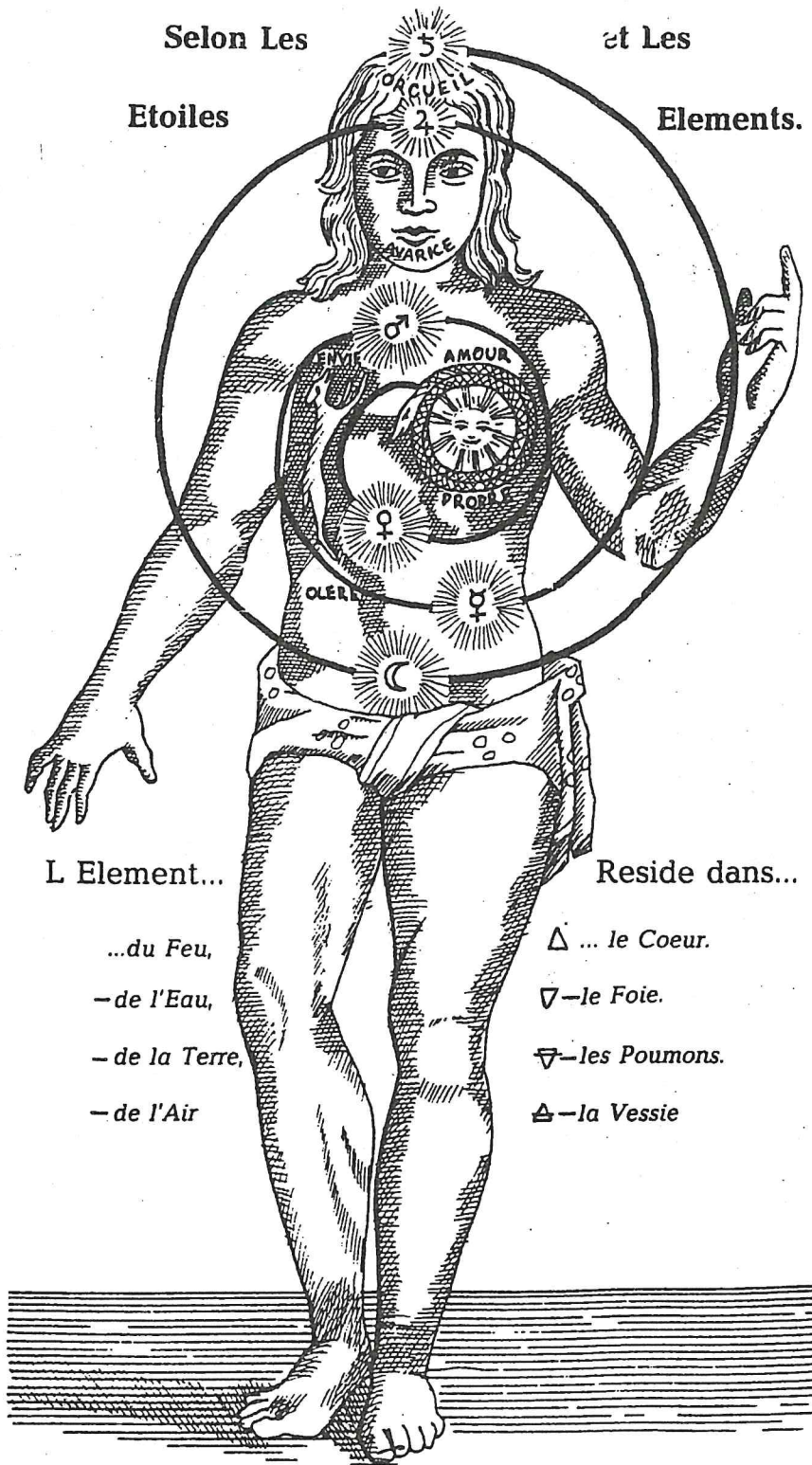
L Homme Terrestre Naturel Tenebreux.

Selon Les

et Les

Etoiles

Elements.



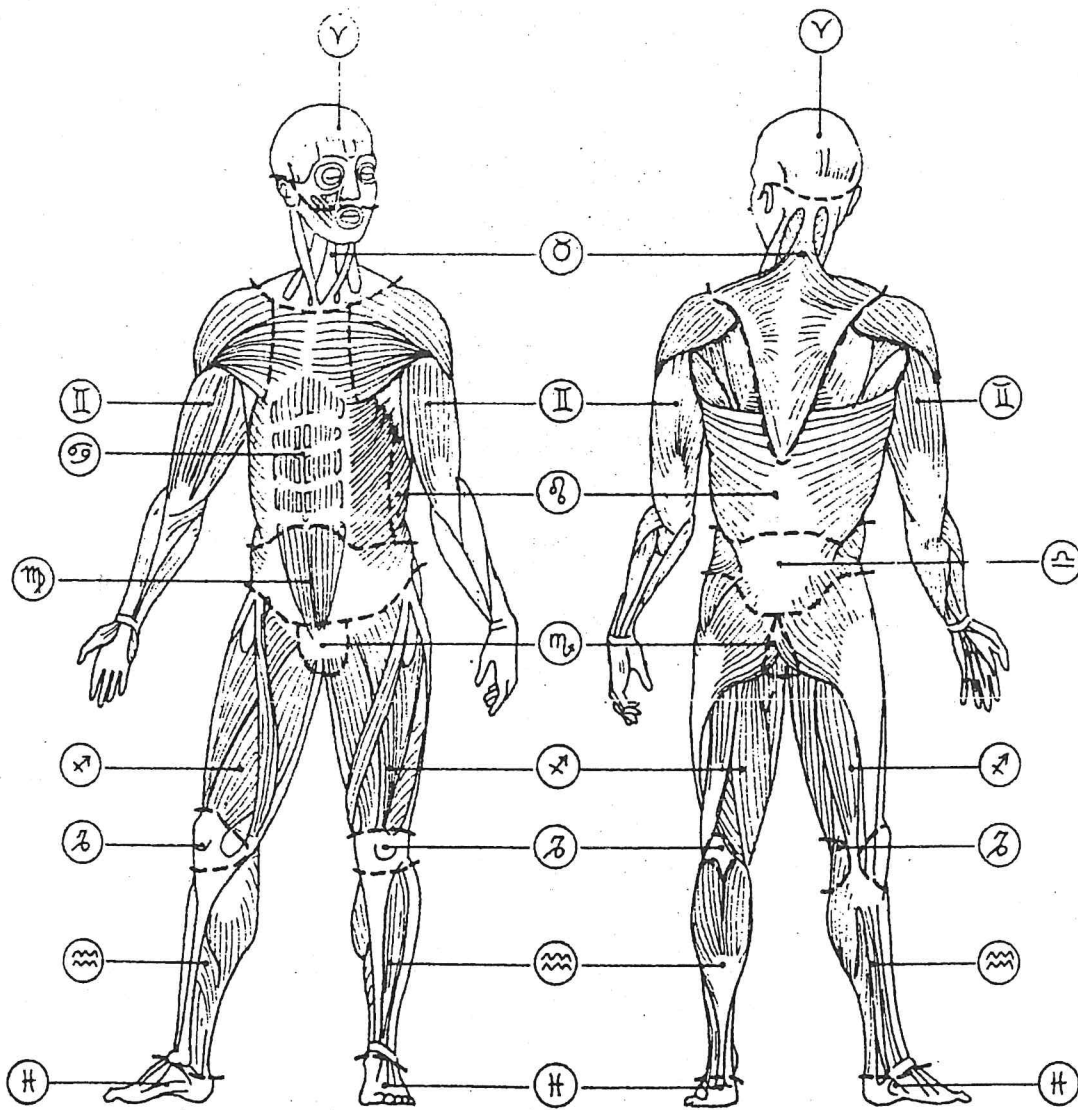
L Element...

Reside dans...

- ...du Feu,
- de l'Eau,
- de la Terre,
- de l'Air

- △ ... le Coeur.
- ▽ -le Foie.
- ◊ -les Pouvons.
- △ -la Vessie

Рис. 1. ГРАВЮРА, СИМВОЛИЗИРУЮЩАЯ СВЯЗЬ ЧЕЛОВЕКА И КОСМОСА



ЛИЦО
 КИСТИ
 ПУПОК
 ПОДОШВЫ
 УШИ

ОСОБЫЕ ЗОНЫ,
 ГДЕ ПРЕДСТАВЛЕНЫ
 ВСЕ ЗНАКИ

Рис. 2. МЫШЕЧНАЯ СИСТЕМА

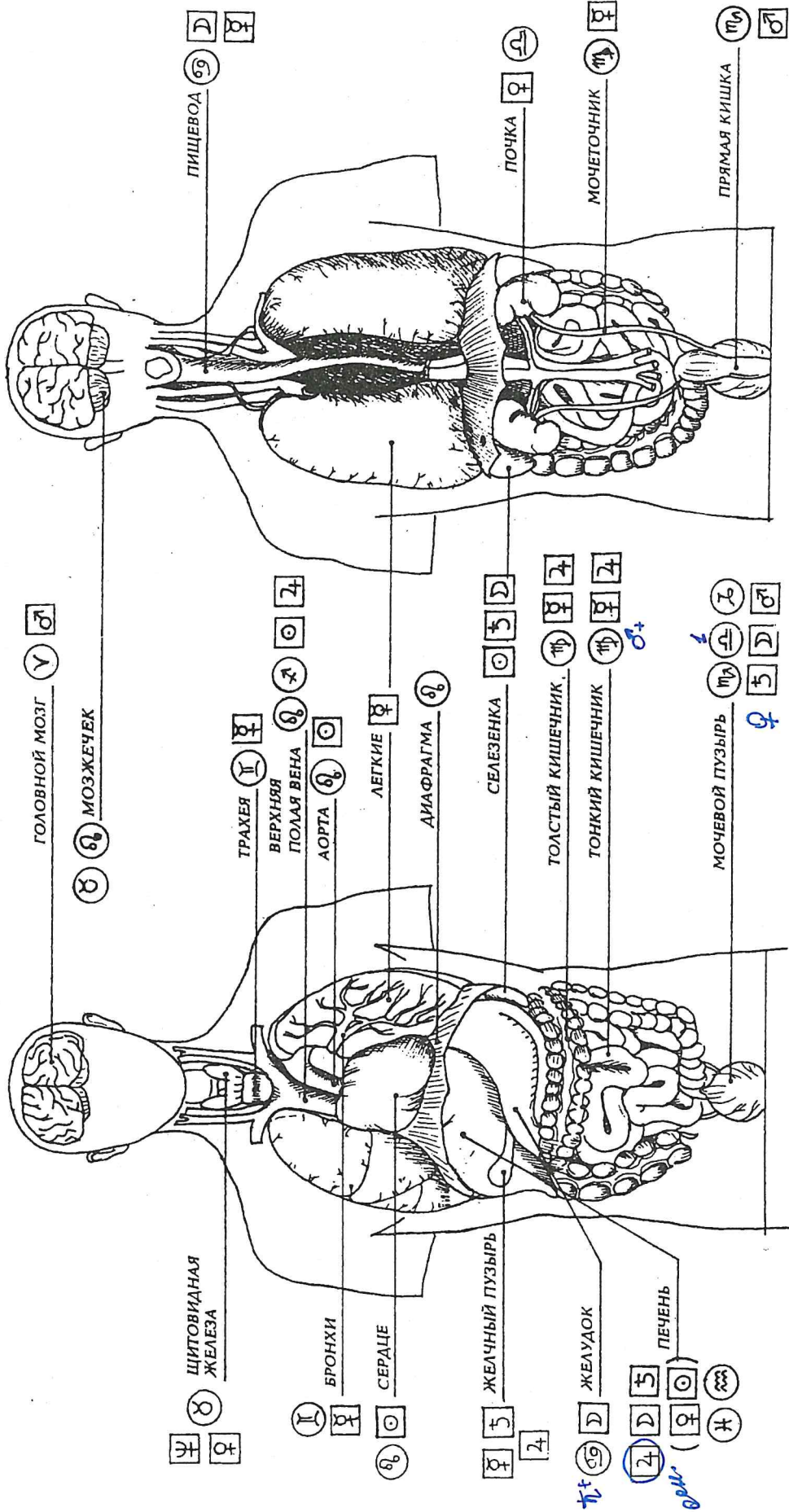


Рис. 4. ВНУТРЕННИЕ ОРГАНЫ

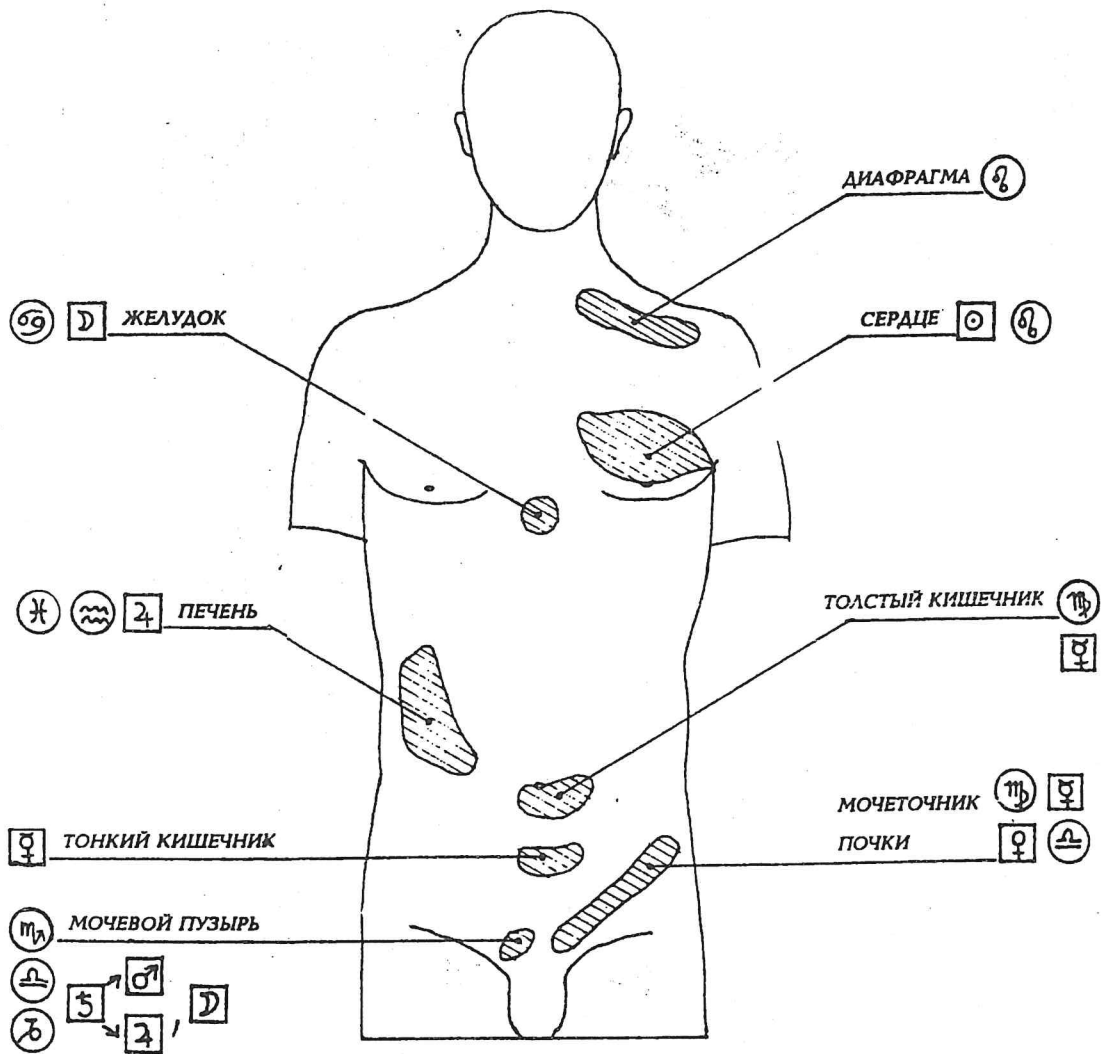


Рис. 5. СЕГМЕНТАРНО-РЕФЛЕКТОРНЫЕ ЗОНЫ ЗАХАРЬБИНА-ГЕДА

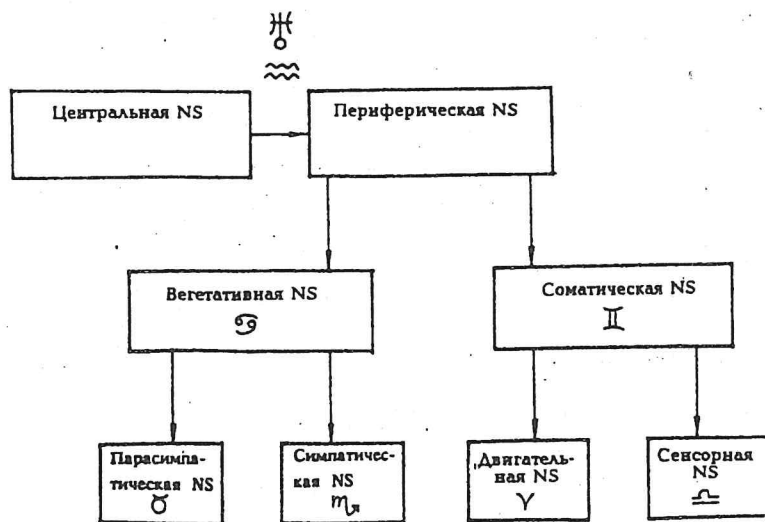
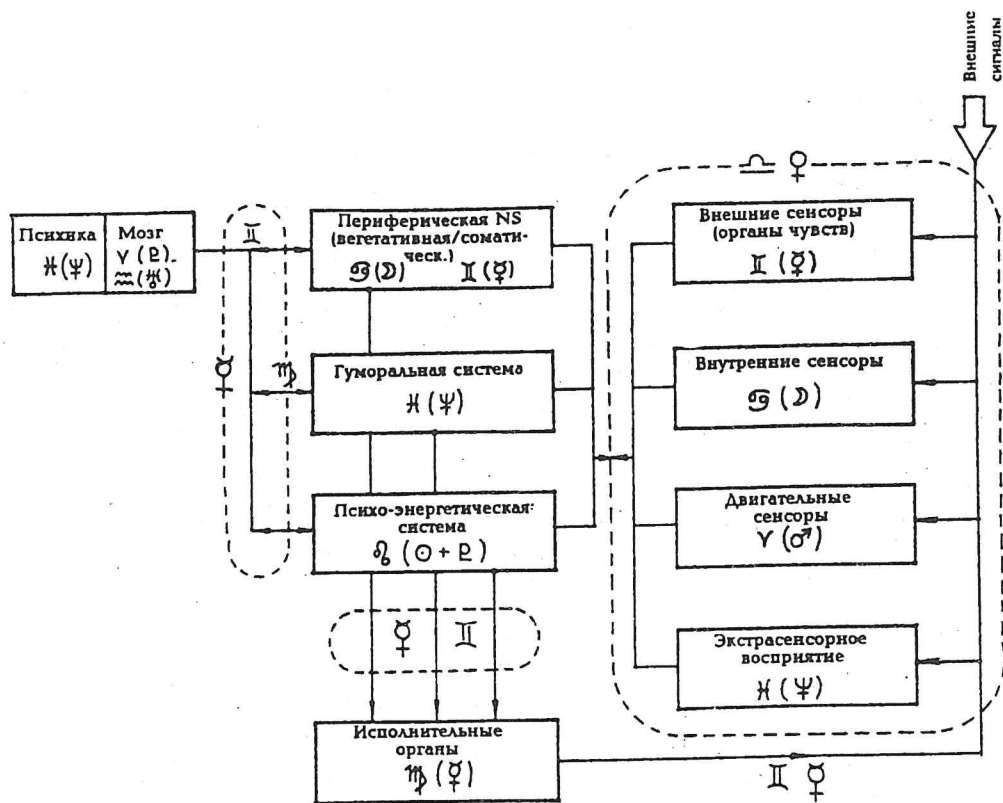


Рис. 6. НЕРВНАЯ СИСТЕМА

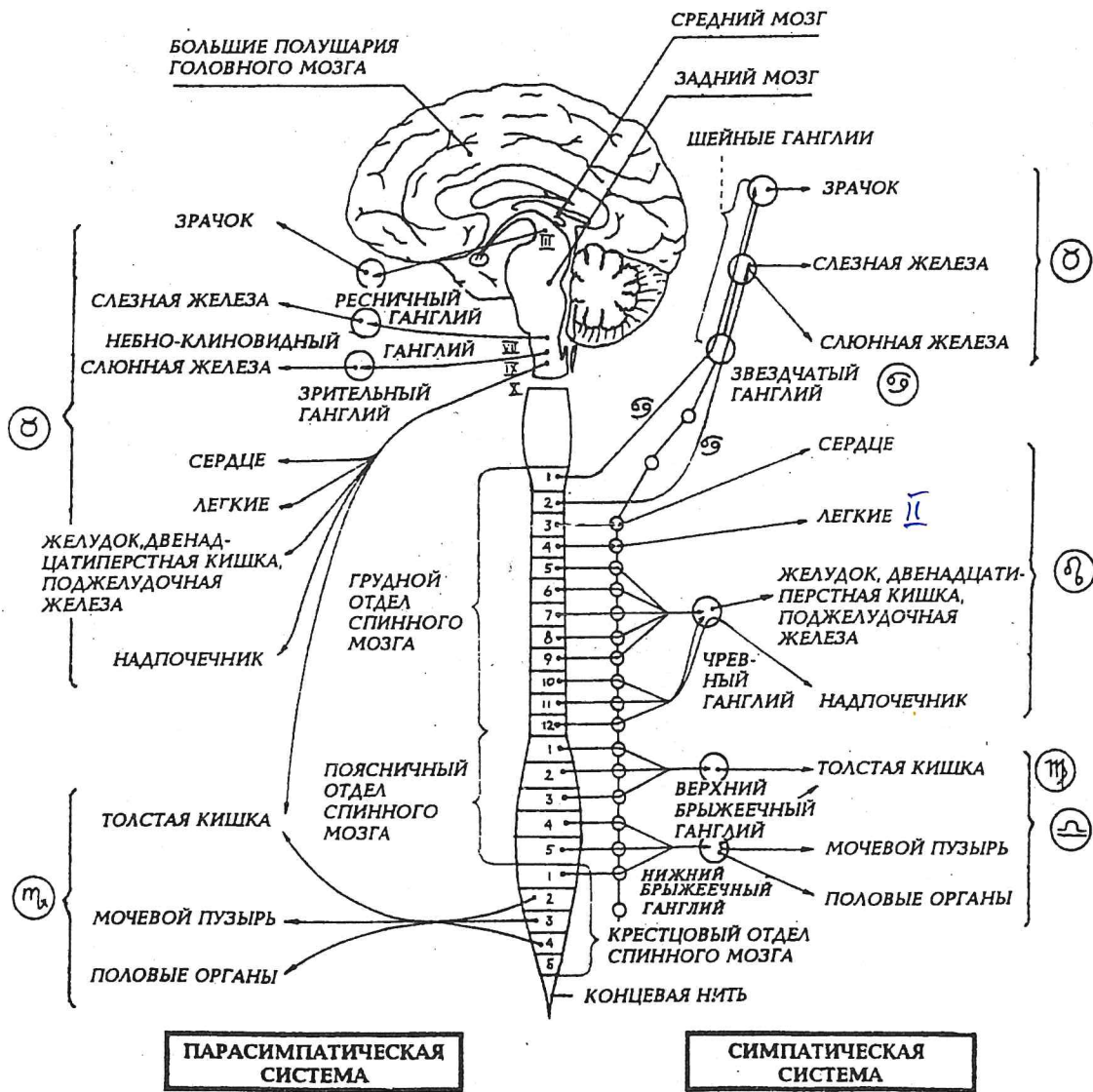


Рис. 7 ВЕГЕТАТИВНАЯ НЕРВНАЯ СИСТЕМА

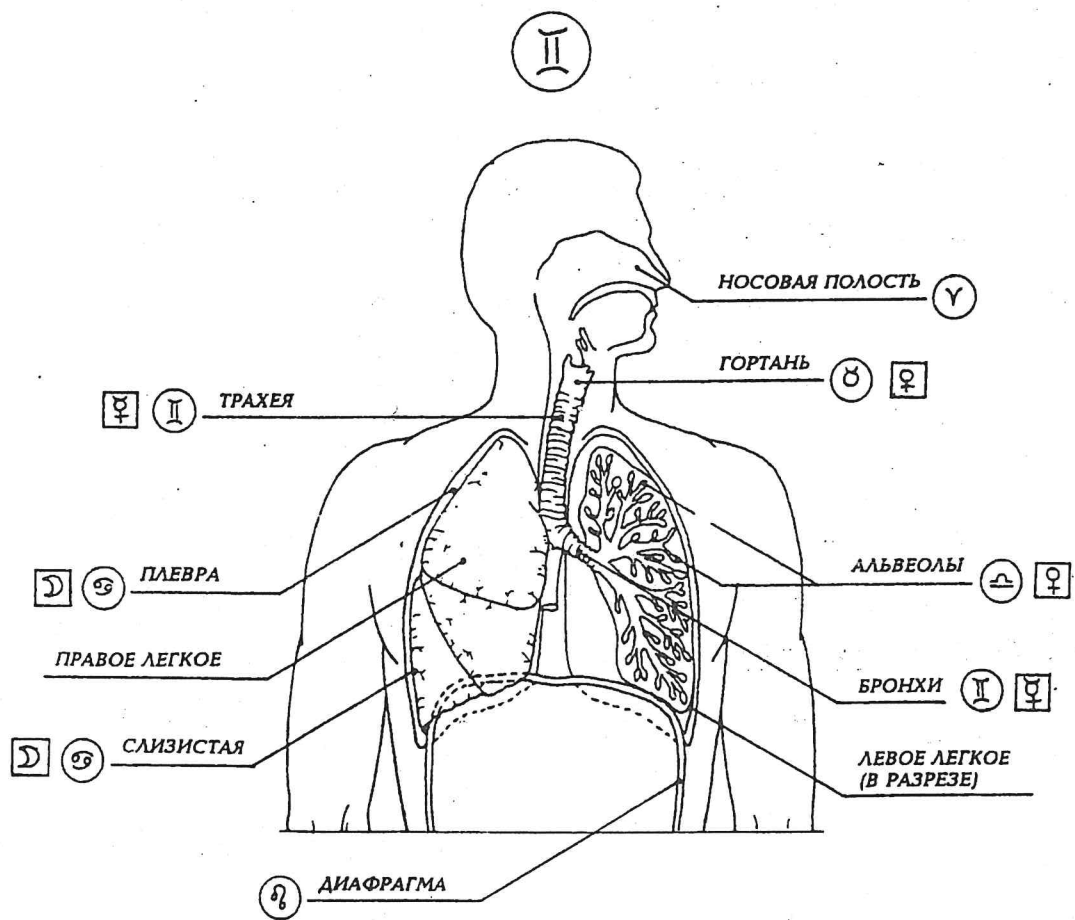


Рис. 8 ДЫХАТЕЛЬНАЯ СИСТЕМА

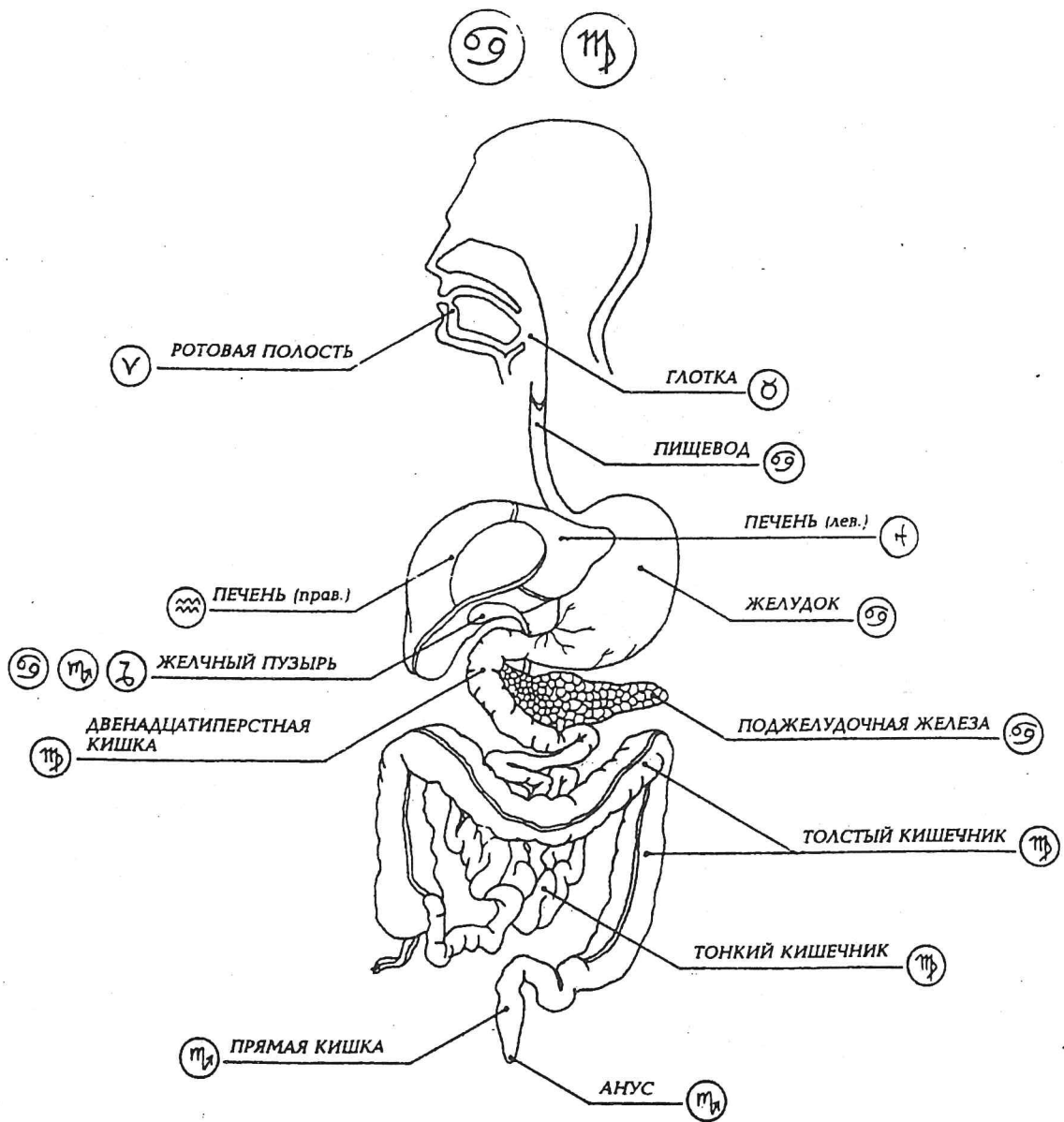


Рис. 9 ПИЩЕВАРИТЕЛЬНАЯ СИСТЕМА

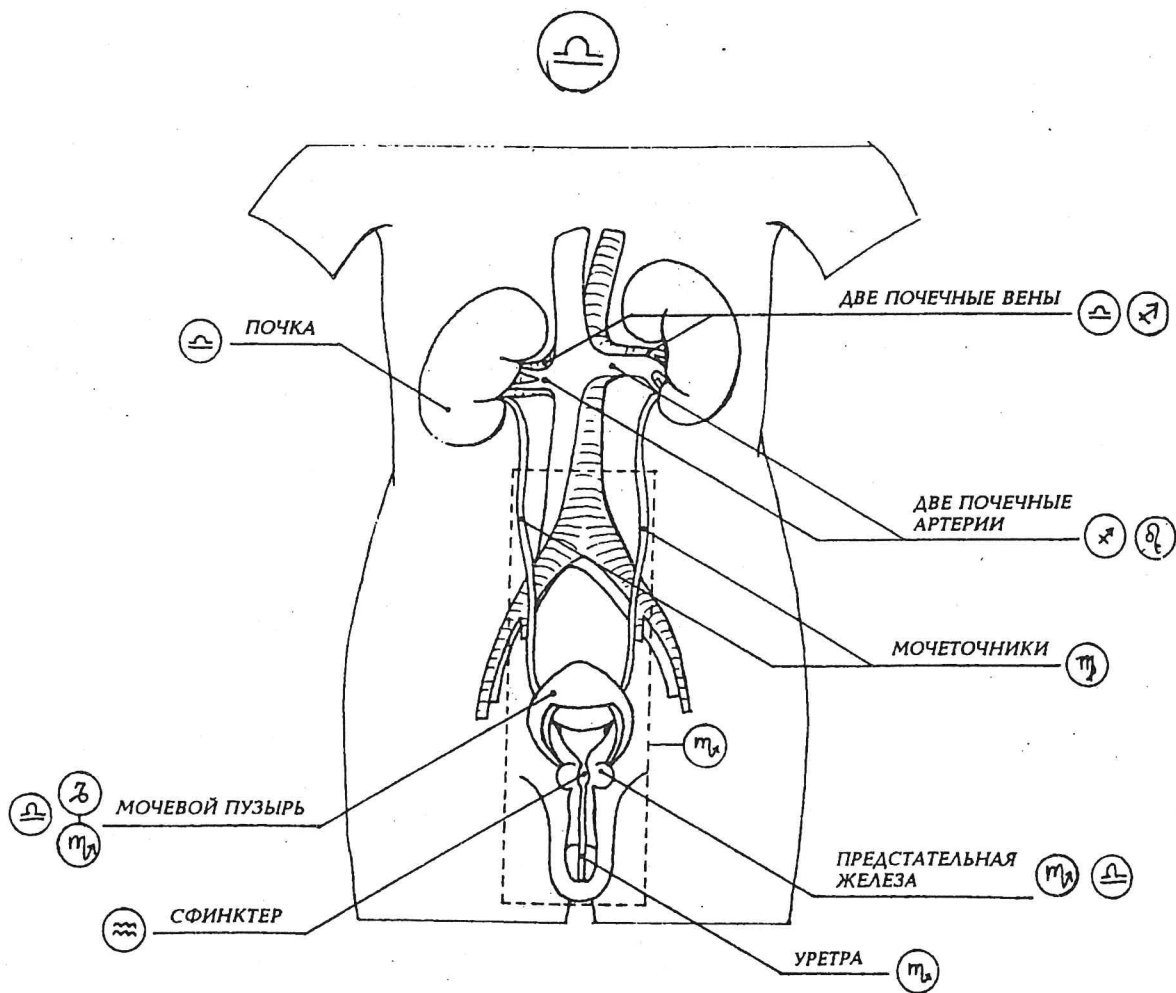


Рис. 10. МОЧЕВЫДЕЛИТЕЛЬНАЯ СИСТЕМА

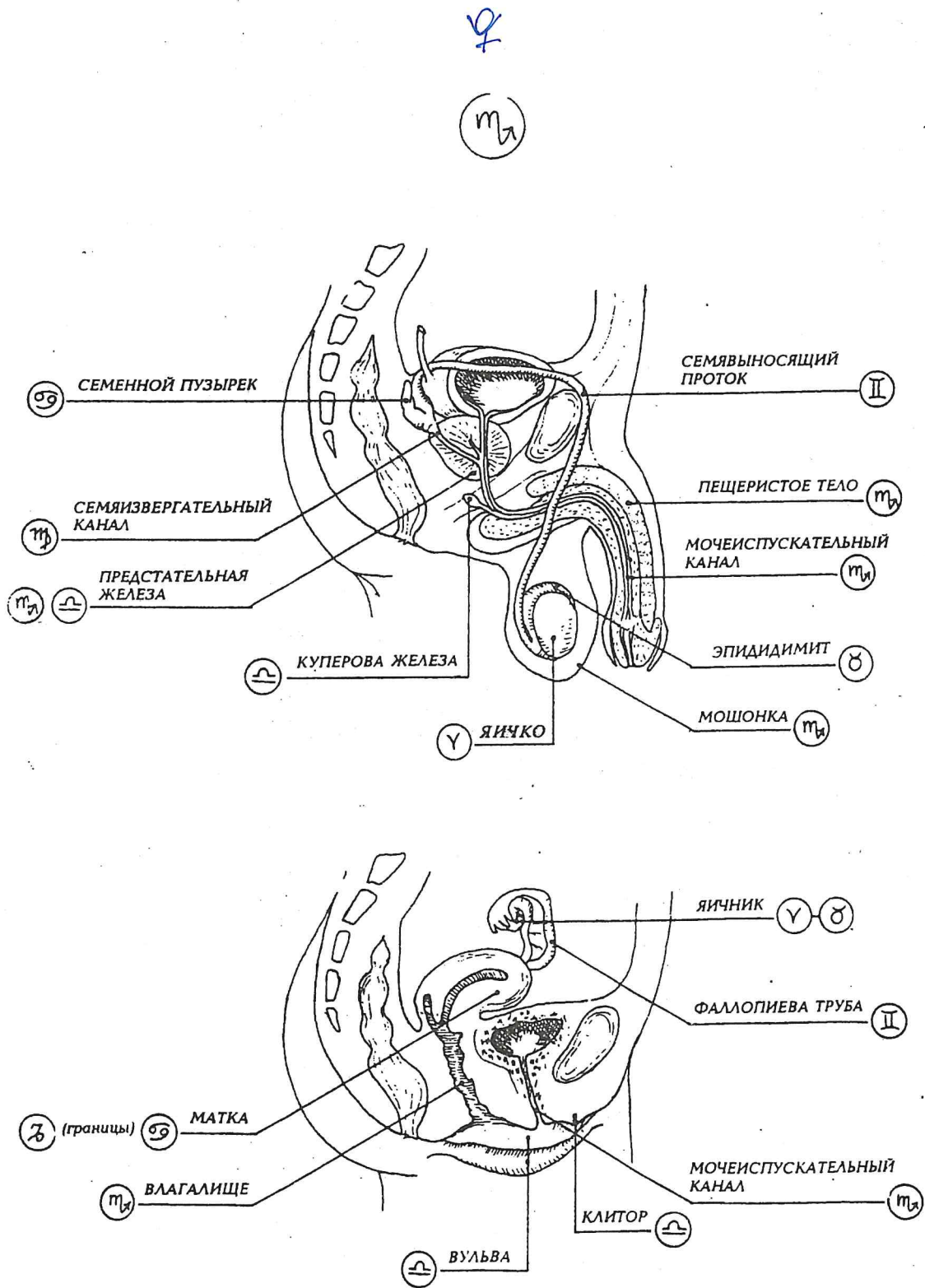
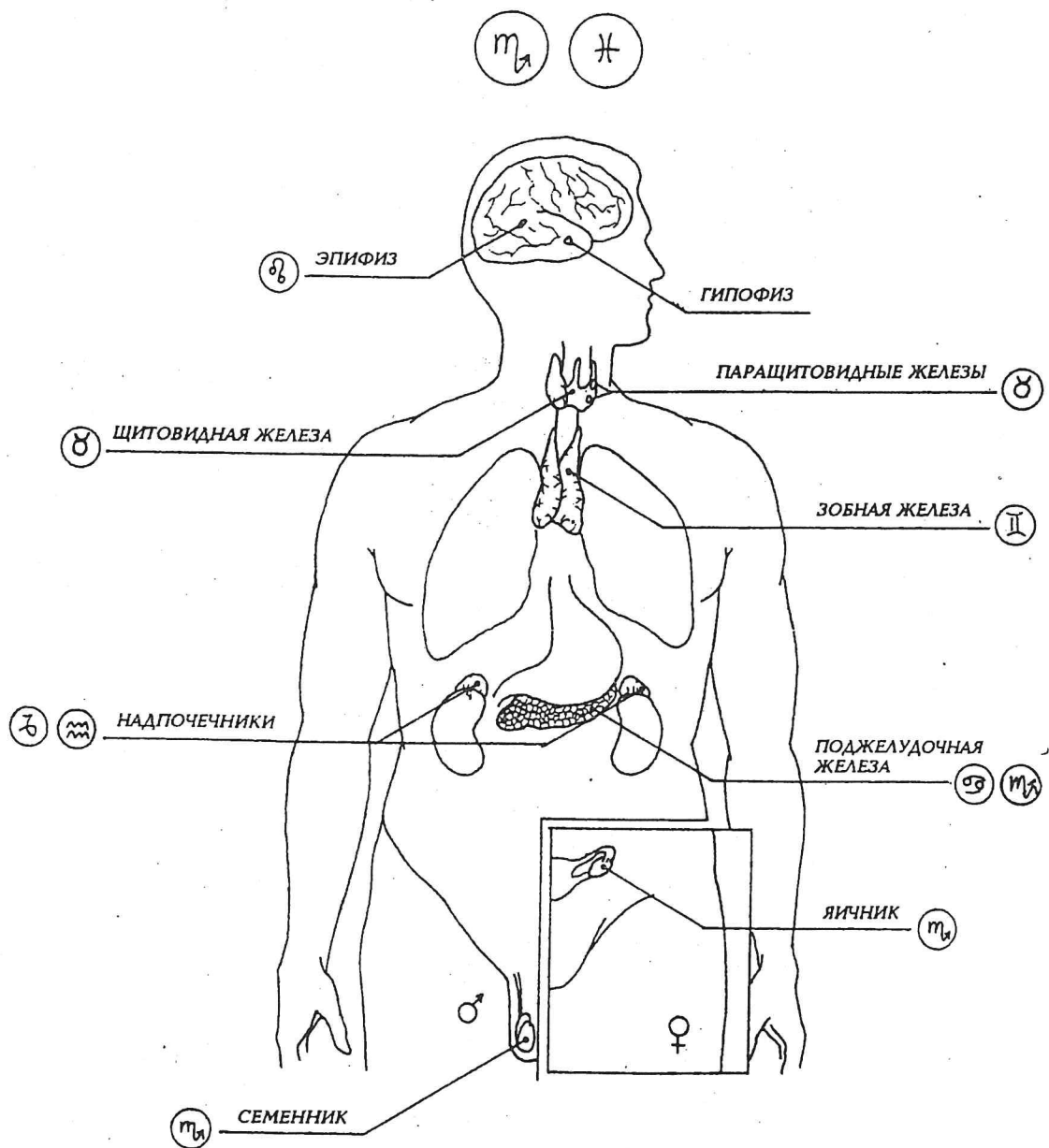


Рис. 11. ПОЛОВАЯ СИСТЕМА

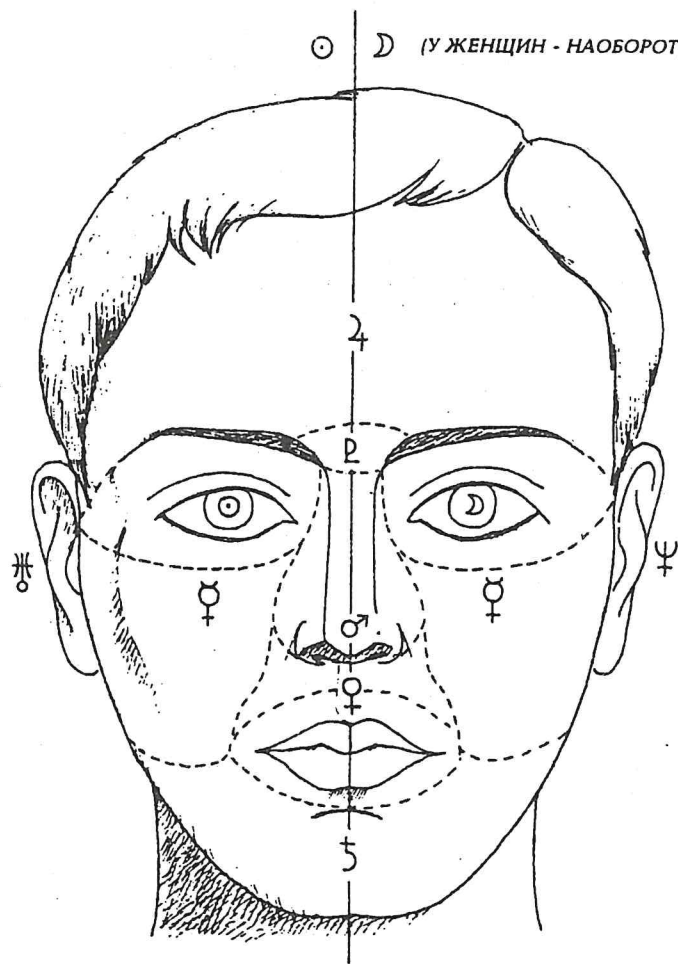


ПЛАНЕТНОЕ УПРАВЛЕНИЕ

1. ЭПИФИЗ
2. ГИПОФИЗ
3. ЩИТОВИДНАЯ ЖЕЛЕЗА
4. ПАРАЩИТОВИДНАЯ ЖЕЛЕЗА
5. ЗОБНАЯ ЖЕЛЕЗА
6. НАДПОЧЕЧНИКИ
7. ПОДЖЕЛУДОЧНАЯ ЖЕЛЕЗА
8. ПОЛОВЫЕ ЖЕЛЕЗЫ

☉ ♃ ☽- ПЕРЕДНЯЯ ЧАСТЬ
 ☽ ♃ ☽- ЗАДНЯЯ ЧАСТЬ
 ☽ ♃ ☽
 ☽ ♃ ☽
 ☽ ♃ ☽
 ☽ ♃ ☽
 ☽ ♃ ☽

Рис. 12. ЖЕЛЕЗЫ ВНУТРЕННЕЙ СЕКРЕЦИИ



- ☉ - ПРАВЫЙ ГЛАЗ, ГЛАЗНИЦА, БРОВИ
 - ☽ - ЛЕВЫЙ ГЛАЗ, ГЛАЗНИЦА, БРОВИ
 - ♀ - СКУЛЫ
 - ☉ - РОТ, ОБЛАСТЬ ВОКРУГ РТА
 - ♂ - НОС
 - ☽ - ЛОБ
 - ☽ - ПОДБОРОДОК И НИЖНЯЯ ЧЕЛЮСТЬ
 - ♀ } УШИ
 - ♀ }
 - ♀ - ПЕРЕНОСИЦА
- } У ЖЕНЩИН - НАОБОРОТ

Рис. 13. ЛИЦО I

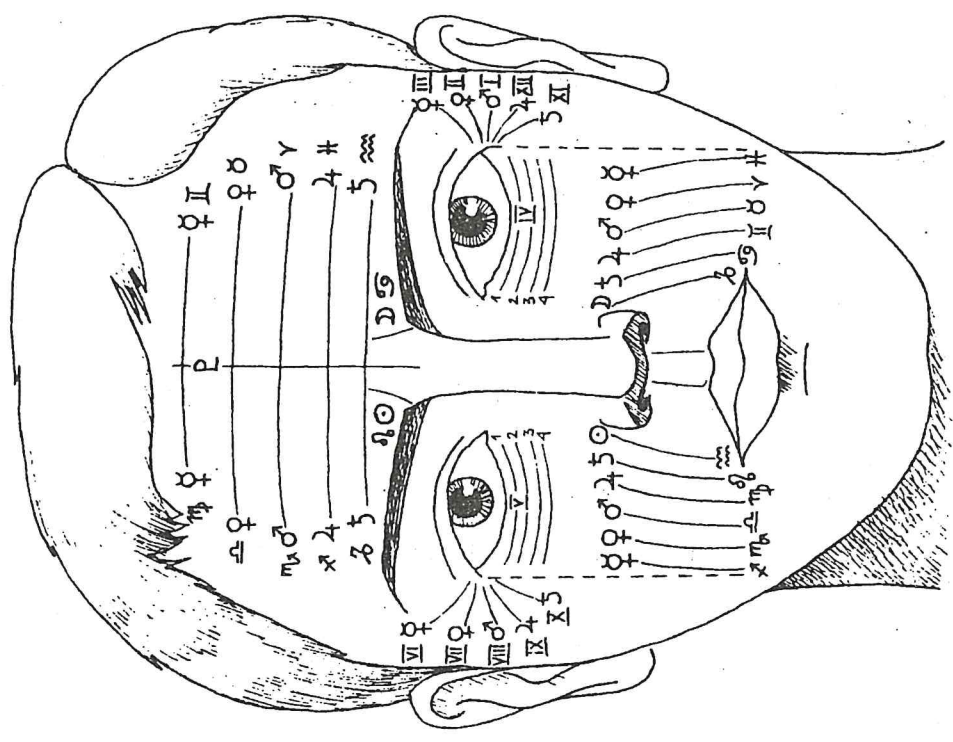


Рис. 14. ЛИЦО II

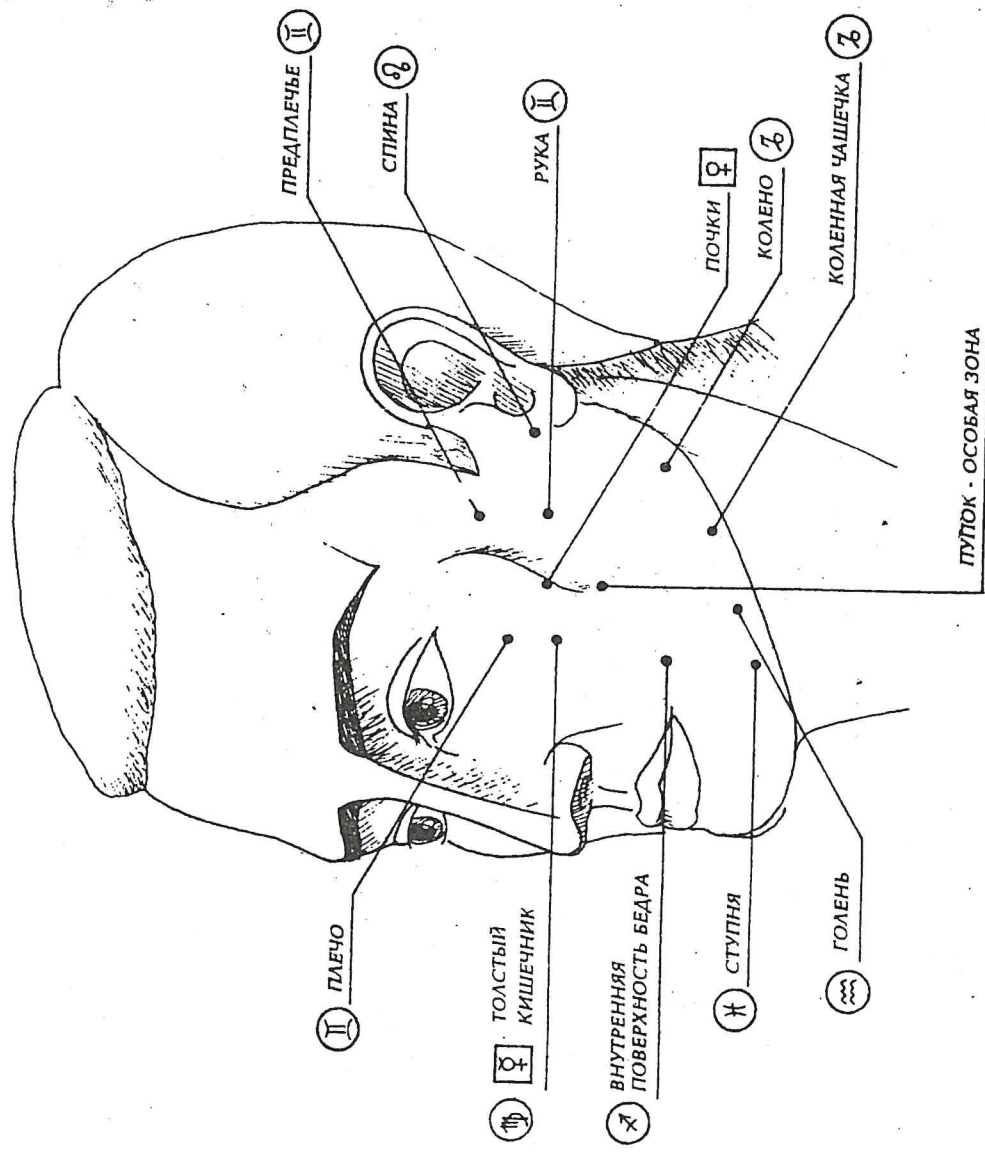


Рис. 15. ЛИЦО III ЭКСТЕРЕЦЕПТИВНЫЕ ТОЧКИ

ЛУПОК - ОСОБАЯ ЗОНА

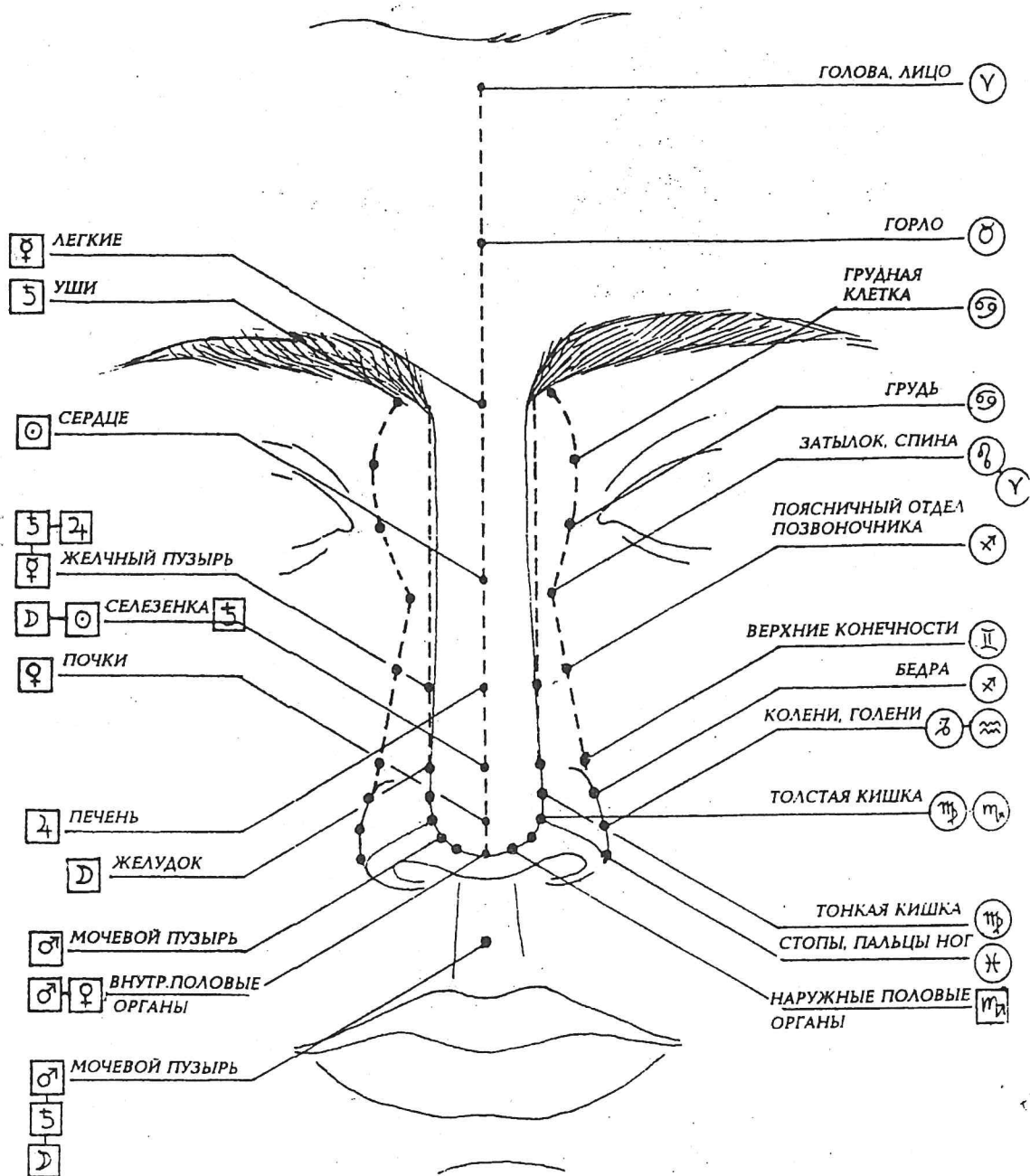
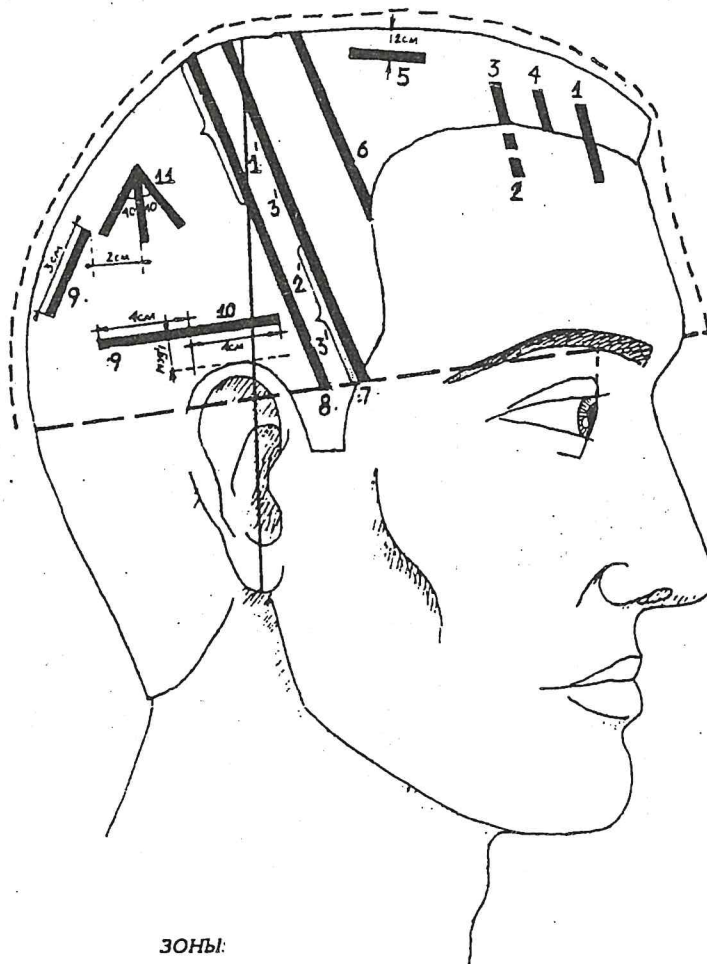


Рис.16. ЛИЦО IV. ЭКСТЕРОРЕЦЕПТИВНЫЕ ТОЧКИ



ЗОНЫ:

1. ГРУДНОЙ КЛЕТКИ ♀ Ⓜ
2. КИШЕЧНИКА ♀
3. МОЧЕПоловая ♂ ♀ Ⓜ
4. ЖЕЛУДКА Ⓜ
5. ПСИХО-АФФЕКТИВНАЯ Ⓜ ♂
6. СОСУДОДВИГАТЕЛЬНАЯ Ⓜ ♂ Ⓜ
7. МОТОРНАЯ (РЕЧЕВАЯ 4' 5') ♂ (♀)
8. СЕНСОРНАЯ (ЧУВСТВИТЕЛЬНОСТИ 1' 2') ♀ (♂); ♂ ♀
9. РЕЧЕВАЯ ♀ (♂)
10. ВЕСТИБУЛОКОХЛЕАРНАЯ Ⓜ Ⓜ Ⓜ
11. ПСИХОМОТОРНАЯ Ⓜ ♀

Рис. 17. ЭКСТЕРОРЕЦЕПТИВНЫЕ ЗОНЫ КОЖНЫХ ПОКРОВОВ ГОЛОВЫ I

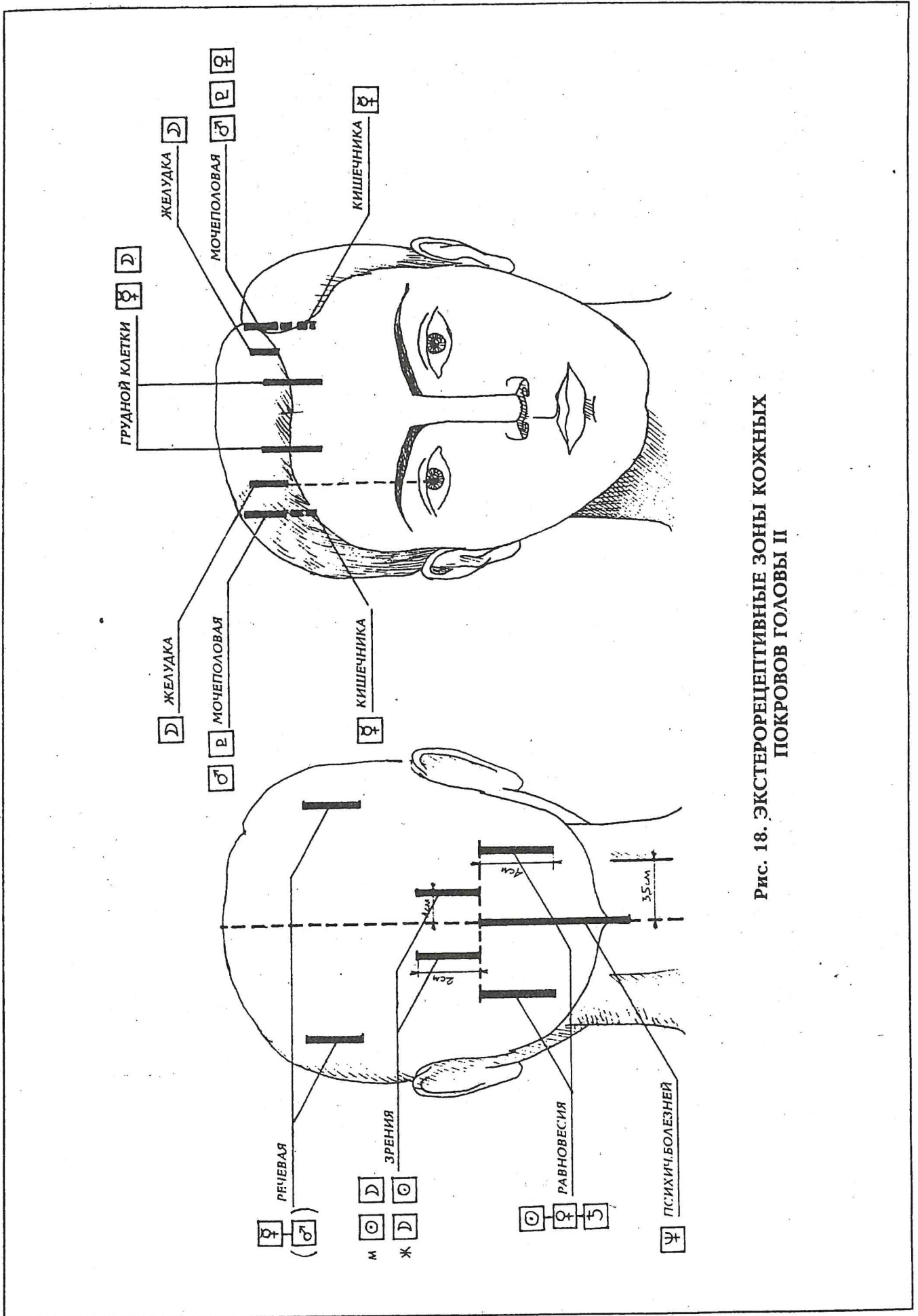


Рис. 18. ЭКСТЕРЕОРЕЦЕПТИВНЫЕ ЗОНЫ КОЖНЫХ ПОКРОВОВ ГОЛОВЫ II

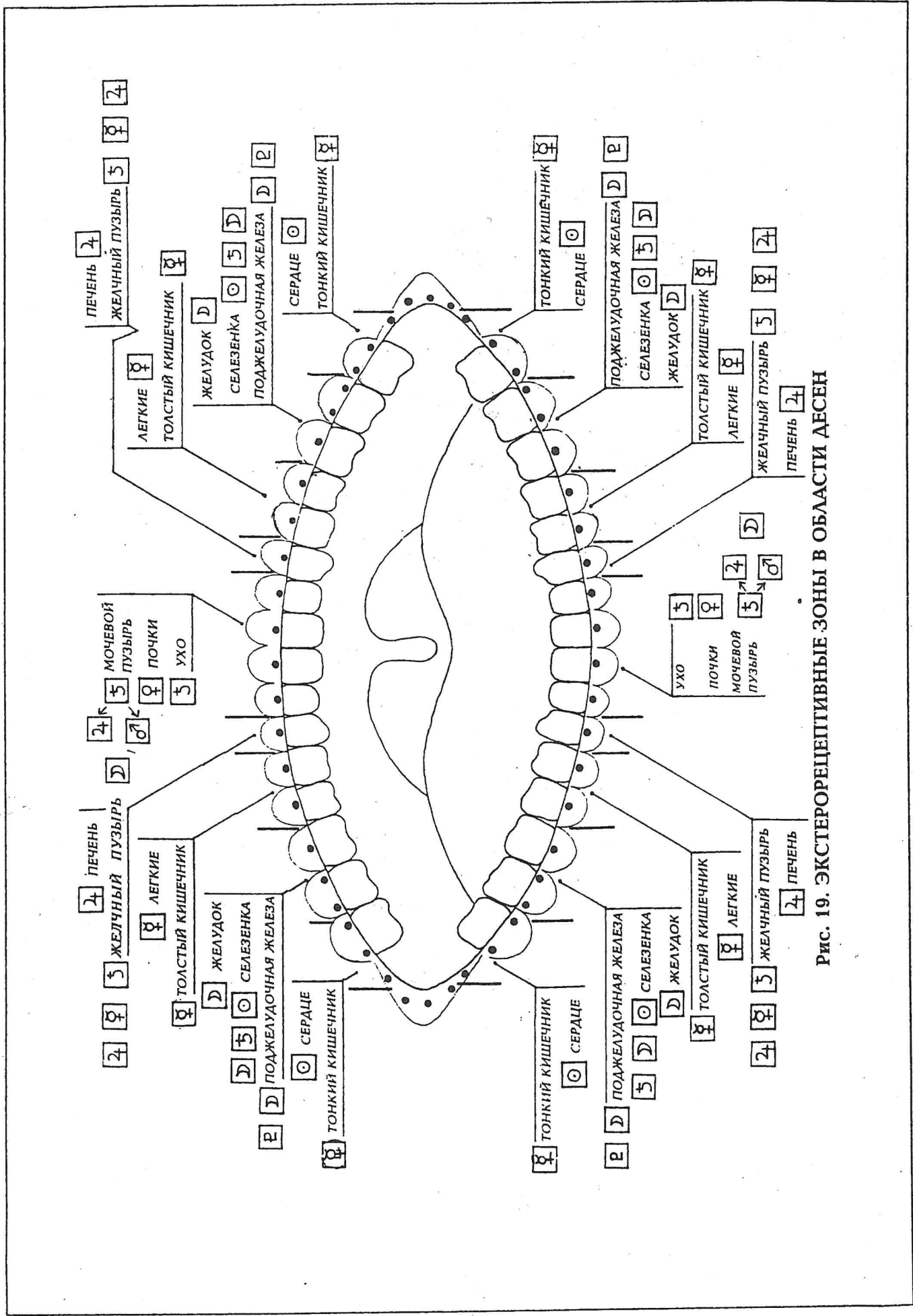


Рис. 19. ЭКСТЕРОРЕЦЕПТИВНЫЕ ЗОНЫ В ОБЛАСТИ ДЕСЕН

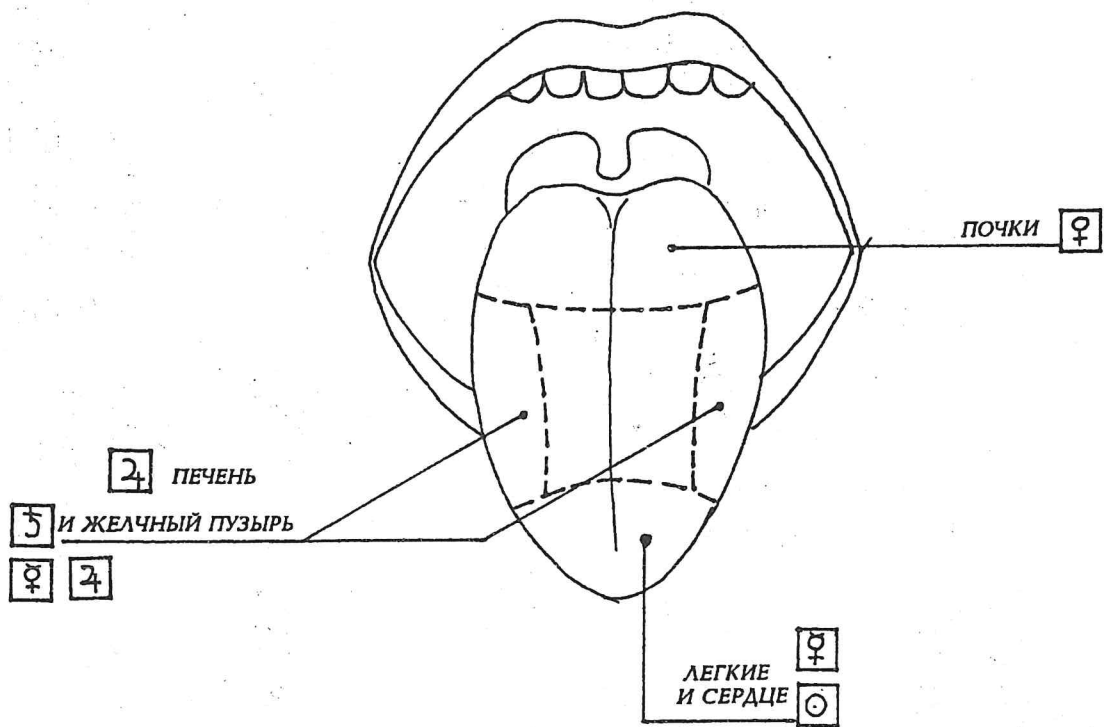


Рис. 20. ЭКСТЕРОРЕЦЕПТИВНЫЕ ЗОНЫ ЯЗЫКА

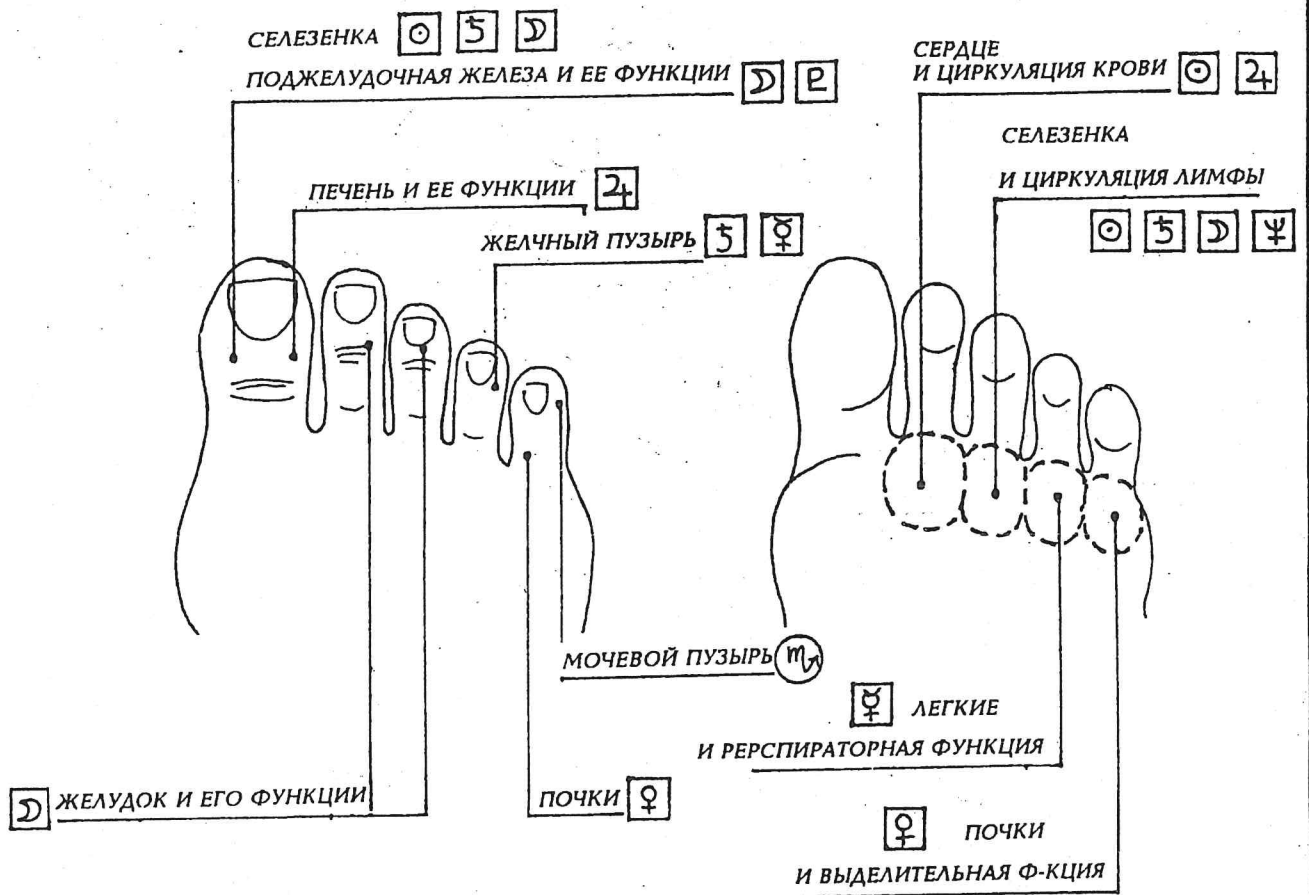
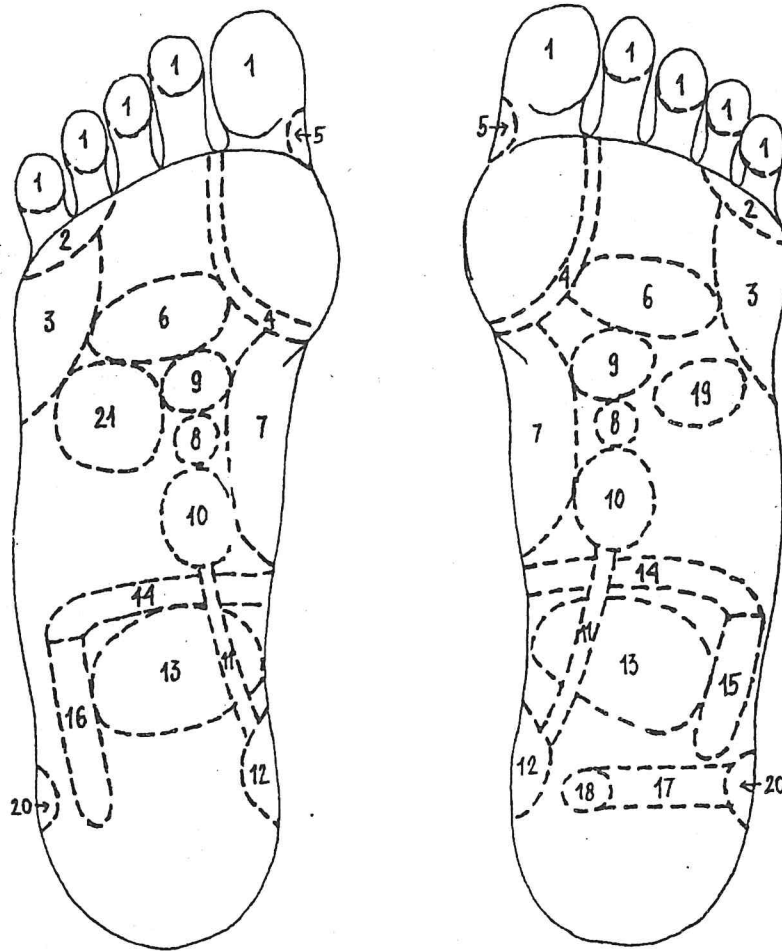


Рис.21. ЭКСТЕРОРЕЦЕПТИВНЫЕ ЗОНЫ И ТОЧКИ СТОПЫ I



- | | | | |
|--------------------------|-----------|--------------------------------|----------------------|
| 1. ГОЛОВА | ☽ ♂ | 12. МОЧЕВОЙ ПУЗЫРЬ | ♁ ♀ ♂ ☽ ☿ ♂ |
| 2. УШИ | ♁ ☽ ♁ ♁ ♁ | 13-18 ЖЕЛУДОЧНО-КИШЕЧНЫЙ ТРАКТ | ♀ ♁ |
| 3. ПЛЕЧЕВЫЕ СУСТАВЫ | ♁ ♀ | 19. СЕРДЦЕ | ☉ ☿ |
| 4. ЩИТОВИДНАЯ ЖЕЛЕЗА | ♁ ♁ ♀ | 20. КОЛЕННЫЕ СУСТАВЫ | ♁ ☽ |
| 5. ПАРАЩИТОВИДНАЯ ЖЕЛЕЗА | ♁ ♁ ♀ ☽ | 21. ПЕЧЕНЬ | ♁ ЖЕЛЧНЫЙ ПУЗЫРЬ ♀ ♀ |
| 6. ЛЕГКИЕ И БРОНХИ | ♀ ♁ ♁ ♁ | | ♀ ☉ / ☽ ☽ |
| 7. ЖЕЛУДОК | ☽ ☽ | ДВЕНАДЦАТИПЕРСТНАЯ КИШКА | ♁ ♀ ♁ ♁ |
| 8. СОЛНЕЧНОЕ СПЛАТЕНИЕ | ☉ ♂ | | |
| 9. НАДПОЧЕЧНИКИ | ♁ ♁ ♁ ☽ ♂ | | |
| 10. ПОЧКИ | ♀ ♁ | | |
| 11. МОЧЕТОЧНИКИ | ♁ ♀ | | |

Рис. 22. ЭКСТЕРОРЕЦЕПТИВНЫЕ ЗОНЫ ПОВЕРХНОСТИ СТОПЫ II

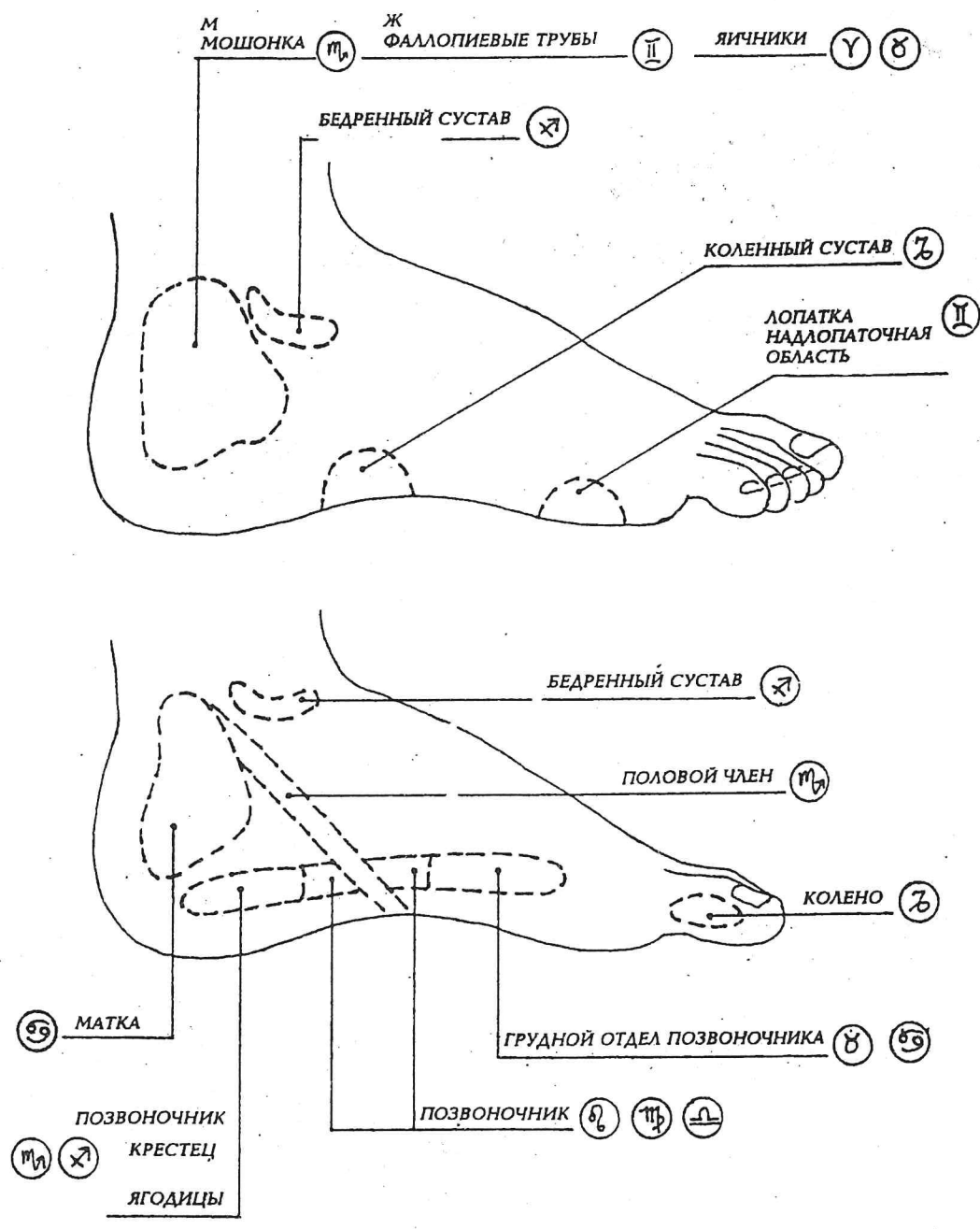


Рис. 23. ЭКСТЕРОРЕЦЕПТИВНЫЕ ЗОНЫ ПОВЕРХНОСТИ СТОПЫ III

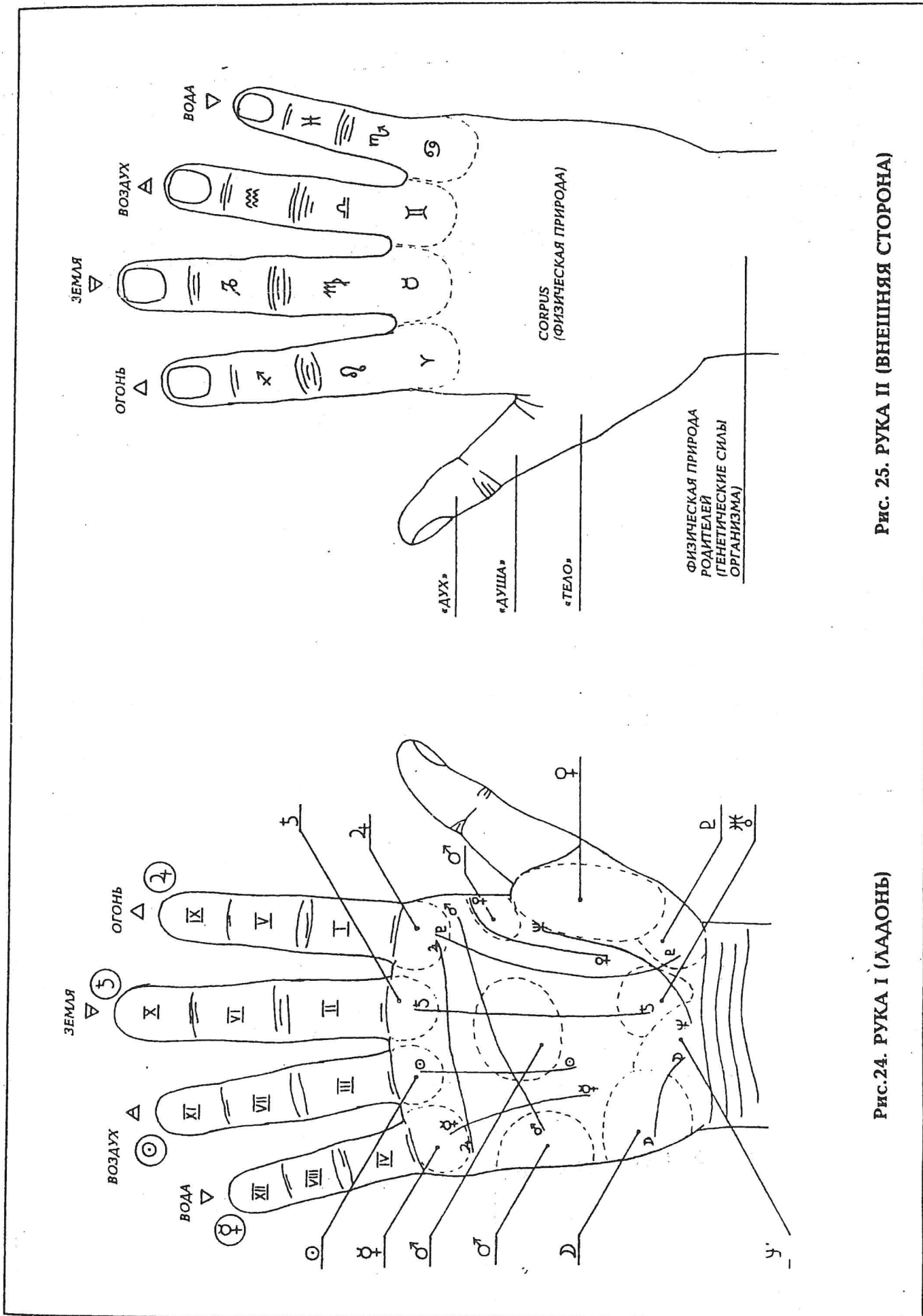


Рис. 25. РУКА II (ВНЕШНЯЯ СТОРОНА)

Рис.24. РУКА I (ЛАДОНЬ)

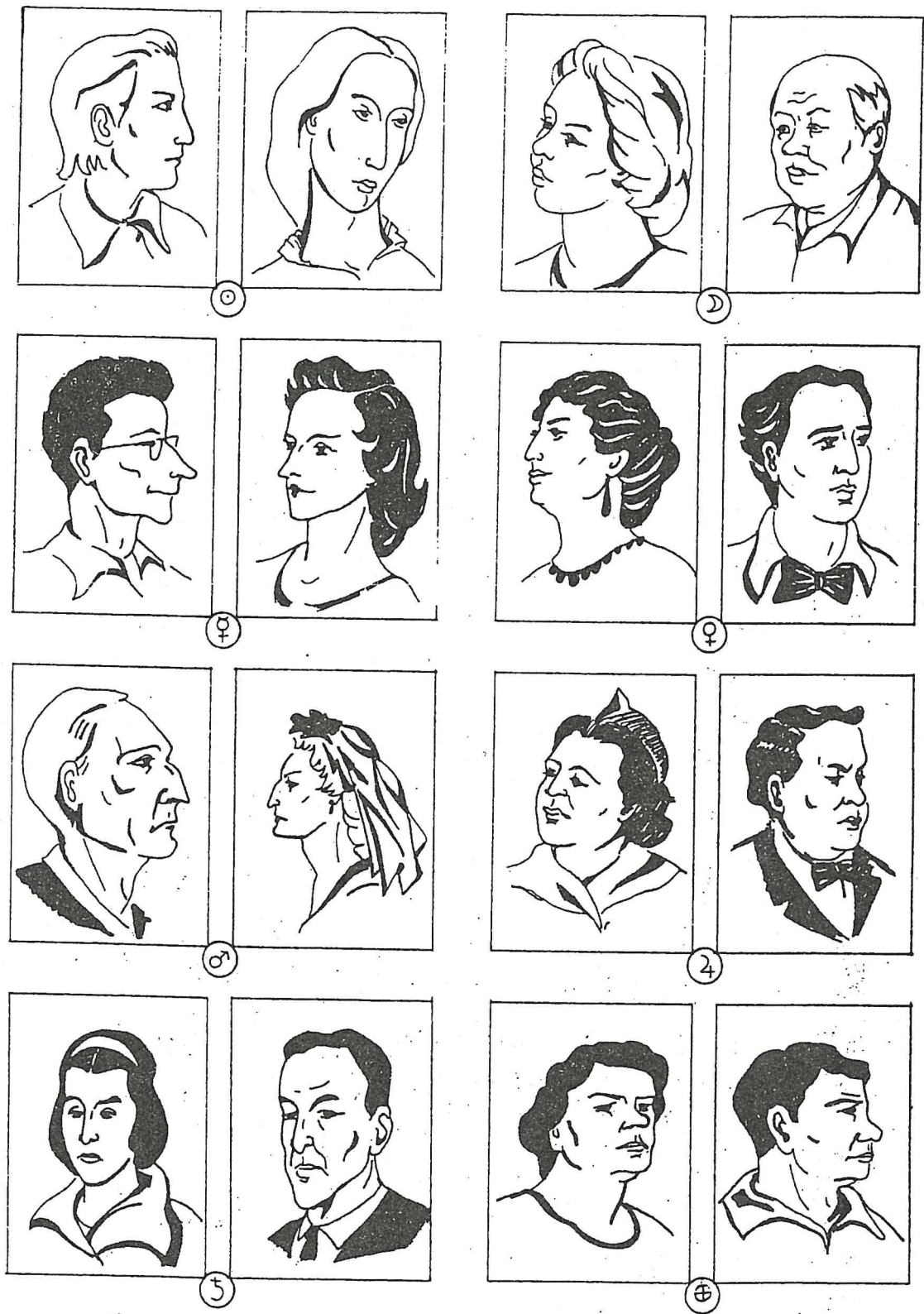


Рис. 26. ПЛАНЕТАРНЫЕ ТИПЫ

